

第 79 回東京都合唱祭出演要項

出演にあたり、下記を事前によくご確認頂き出演者全員に周知をお願いいたします。なお誘導等にお手伝いが必要な方がいらっしゃる団体は出演日直前の水曜日までに事務局までお申し出ください。

1. 出演順

- (1) 出演順と出演時間は別紙のとおりです。
- (2) 出演時間は多少ずれる事が考えられますので、進行状況に充分ご注意ください。

2. 受付

- (1) 各団体の責任者は、別紙記載の団体受付時間までに必ずステージ準備表を団体受付(ホール入口)に提出し、プログラムをお受け取りください。ステージ準備表は出演要項と一緒に送りますので忘れずにお持ちください。ご記入の際は楷書で丁寧にお書きください。
- (2) 出演人数が人数変更の締切日以降に増えた場合には必ず当日に団体受付で増加人数分の個人参加費をお支払いください。 増加人数分の参加証、プログラムをお渡しいたします。
- (3) ホール入館には参加証の提示が必要です。参加証は後日責任者宛に発送いたします。入館時は参加証を一人1枚持ってご入館ください。なお、参加証を忘れた場合は再発行となり、手数料がかかりますのでご注意ください。再発行の手続きは責任者が行ってください。

3. 出演

- (1) 受付後、合唱団は集合時間に(出演者指定席)に集まり待機してください。責任者は団員全員がいることを常に確認してください。
※集合時間に遅れますと、進行に支障をきたしますので、厳守するようお願いいたします。
ホール入館は開演時間の30分前から可能です。お時間に余裕を持ってお越しください。
- (2) 会場での更衣はできません。 私服での演奏、或いはステージ衣装をあらかじめ着用してご来場ください。会場内外、トイレ等での更衣も行わないようお願いいたします。指揮者、伴奏者については更衣スペースがございますので、ご利用の際は会場係にお声がけください。
- (3) 会場内では舞台上のフォーメーションを考えた上で、指定の席にお座りください。出演ブロックの演奏中は、出演者席で他の団体の演奏を聴いていただきます。
- (4) 出演の直前にリハーサルを実施いたします。 指揮者・伴奏者・譜めくりを含む出演者はタイムスケジュールに沿って客席から一旦退出しリハーサル室へ向かい、リハーサルを行います。退出の際は誘導係の案内にしたがってください。なお、手荷物は出演者席に置いたままにしてください。リハーサル室の目安人数は40名です。リハーサルを辞退される場合は出演日直前の水曜日までに事務局までお申し出ください。
- (5) リハーサル終了後、誘導係の案内により舞台下手袖へ移動いたします。途中に給水コーナーを設けておりますのでご利用ください。指揮者の方は舞台袖待機時に譜面台などの調整をさせていただきます。なおリハーサル室から舞台袖への移動では途中で階段がございます。(下記画像参照)
- (6) 舞台への入退場は、舞台係の案内により舞台下手袖から直接舞台に入場し、演奏終了後は上手側階段(下記画像参照)を使い退場していただきます(25名以上の団体は上手側階段と上手袖扉より退場)。指揮者・伴奏者・譜めくりの方も団員と一緒に退場してください。退場に上手袖扉の使用を希望する団体は出演日直前の水曜日までに事務局までお申し出ください。
- (7) 舞台への入場の間に出演団体の自己紹介をお願いします。団体紹介をする方は先頭で入場し、お渡しするマイクで30秒以内でお話してください。時間を超過しますと進行が遅れ、他の団体に迷惑をかけますのでご協力をお願いします。プラカードは自己紹介の間に所定の位置にセットし、演

奏終了後にお持ち帰りください。

- (8) 演奏前にピアノで音をとる場合、音をとる方は最後に入場し、音とり後に並んでください。
- (9) ブロック終了後の客席からの退出については係のものの指示に従ってください。
- (10) 演奏時間は、曲間を含めて7分30秒以内です。超過しますと進行が遅れ、他の団体に迷惑をかけますので厳守してください。なお、超過した場合、指揮者にイエローカードを提示し、時間超過を公表します。場合により演奏を打ち切らせていただくことがあります。
- (11) ピアノの蓋・譜面台使用等については、ステージ準備表に記入されたとおりに準備します。直前の変更はご遠慮ください。ピアノはスタインウェイ（ピッチ 442Hz）です。他の楽器を使用される場合は、参加団体で設置と撤去を行ってください。（使用楽器についてはステージ準備表に明記してください。）イリハケの時間短縮のためピアノ位置はステージ中央固定といたします。弾き振り等演奏の都合上、やむを得ずピアノの移動を希望する団体は事務局までお問い合わせください。
- (12) 山台は別紙の通りです。舞台上の距離及びマスク着用は任意とします。

4. 講評・感想文・演奏録音 CD・写真撮影について

- (1) 日本合唱指揮者協会会員による講評および出演団員による感想文、専門業者による録音 CD は、各ブロック終了 20 分以降に受付でお渡しします。当日に受け取られなかった場合は一週間事務局で保管しますので、事務局にお問合せください。それ以降は廃棄させていただきます。なお、当日の演奏録音及び写真撮影について希望されない場合は、必ず事務局までその旨ご連絡ください。
- (2) 出演するブロックの他団体の演奏に対する感想を、各団体5名の方にお書きいただきます。ただし、自団体の前後の団体については感想文が書けなくても結構です。用紙と筆記具は団体受付時にお渡しします。ブロック終了後に係の者が回収しますので、責任者の方がまとめて必ず係の者にお渡しください。

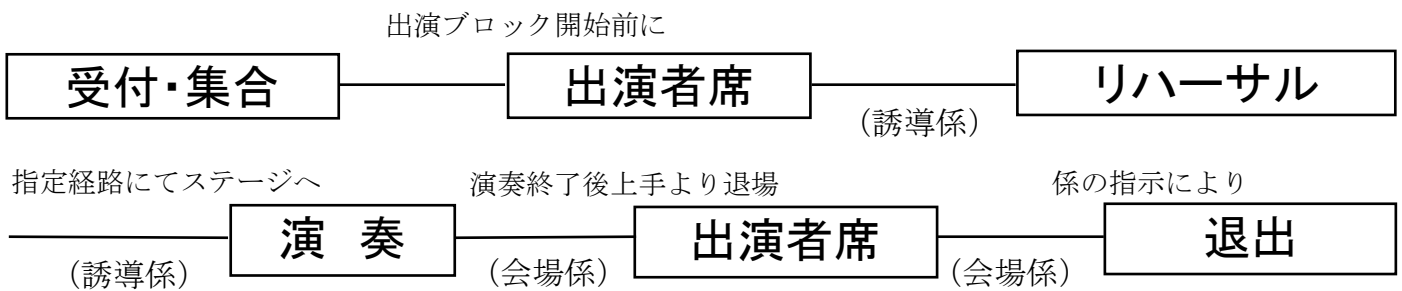
5. その他

- (1) 参加人数および曲目等プログラム掲載内容の変更については **【6月5日(水)】までに**事務局までご連絡ください。人数増加の場合は、合わせて増加人数分の個人参加費をお振込みください。締切以降の曲目等の変更についてはプログラムへの反映はできませんのでご了承ください。人数増加については合唱団と席が離れる、もしくは座席をご用意できない場合があります。締切以降の人数増加は出演日当日に団体受付にて個人参加費の精算をお願いします。参加人数減少については返金できませんのでご了承ください。
- (2) 手荷物は出演者席にお持ちいただき、各自で保管してください。会場にはなるべく貴重品はお持ちにならないようにお願いします。なお、貴重品をお預けになりたい団体は、団体受付でお渡しする所定の袋にまとめて、リハーサル終了後に運営本部までお持ちください。
- (3) 出演団体は団体名を記したプラカードをご用意ください。形は自由、縦 50 cm、横 70 cm 以内をお願いします。誘導係がこれを持って誘導しますので、持ち手をしっかりと固定してください。なお、出演者席内では座った場所に立てかけてください。（別紙参照）
- (4) 出演者は参加団体同士の交流として氏名・団体名・パート等を書いた手製の名刺をご用意頂き、他の団体の方と交換してください。5 枚以上名刺交換をされた方には記念品を 1 階ホワイエで差上げます。名刺交換は出演ブロックの前後のブロックで積極的に行ってください。（別紙参照）
- (5) 連続出場団体及び初参加の団体には記念品の贈呈をいたしますので、演奏終了後すぐ退場せず、舞台上で代表者の方が表彰をお受けください。
- (6) 駐車場はございませんので、お車でのご来場はご遠慮ください。
- (7) 会場の内外での発声練習をしないようにお願いいたします。
- (8) 演奏中の撮影・録音の禁止を、団員の皆様にも周知徹底してさせていただきますようお願いします。
- (9) 会場での携帯電話の音声、時計のアラーム等は切ってください。
- (10) 演奏中の客席への出入りは厳禁です。
- (11) ホール客席内では飲食はできません。ゴミ（使用済みのマスク、ティッシュ、ペットボトル等）は

必ず、すべてお持ち帰りください。

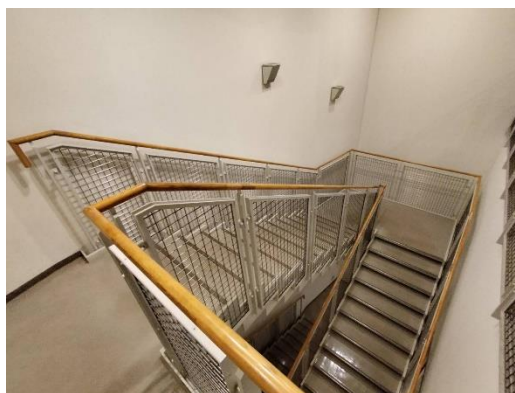
- (12) 未就学児、乳幼児の入場については、客席で他のお客様にご配慮ください。なお、一般のお客様の入場券は都連チケットサービスにて6月下旬より発売予定です。
- (13) ホール入館後、急に体調不良になったり嘔吐などの事故が起きた場合は、自分で処理せず会場スタッフに連絡してください。ホールと連絡を取りながら対応します。
- (14) 天災や事故等、万一の場合は中止または一部変更して開催することがあります。
- (15) 合唱連盟刊行物コーナーを設けますのでご利用ください。「ハーモニー」「名曲シリーズ」等を販売します。
- (16) ホール入口での団体集合・待ち合わせ等は固くお断りいたします。やむを得ず集まる場合は、晴海トリトンスクエア 2F グランドロビーでお願いいたします。その際他の方の迷惑とならないよう十分にご配慮ください。
- (17) 8月10日(土) Sブロックの最後(17:00 予定)に同日に開催されるレディースカンタート in 東京 (<https://tokyochorus.com/event/lc/>)の成果発表を行います。ぜひお聴きください。
- (18) 市中には多くの感染症が存在していますので、体調不良者が無理して出演することのないよう引き続きご協力をお願いいたします。

< 出演経路は次のとおりです。 >



※3. 出演 参考画像

(舞台下手袖へ向かう階段：高さ約 15cm、41 段)



(舞台上手側階段)

